

Love Tacos no shiori

【ラブタコスのしおり】

02

Aug. 2007

ページ節約のため、表紙から始まっております。

LoveTacos 011「松本メーカー」

世界最強アイコンへの挑戦

作りながら考えてみた松本メーカーに
関するあれやこれや……って、
まだ終わってません(シラシラ)。

現在八月九日です。まだ一個も
ロールアウトしていません。中年
デブオタ主宰の弱小ディーラーは
工程管理が致命的に甘々です。

さて、オリジナルとは何でしょ

う？ 思うにそれは真似しちゃっ

たらちどころにバクった側が食

われてしまう個人的な意

匠の事でありしよう。

松本メーカーは

その代表格

ともいえるデザインであり、強烈
な個性ゆえに松本作品以外では流
用不可能な程のオリジナリティを
有している。

当ディーラーでは多砲塔戦車や
翼端の尖った航空機、スリムで細
長いと銃器や突起物のあるグラス
といった松本テイストを総称し、
「松本様式」という言葉で折にふれ
語ってきました。

モビルスーツの形状に機能的な
含みを持たせて存在のリアリティ
を得ようという方向とは一線を画
し、あくまで作者自身の資質が産
み出すビジュアルそのものの面白
さに惹かれてガス生命体グラスや
コスモセロ、遊星爆弾といった松
本様式が明解なアイテムを立体化
してきました。そして松本メーカー
や空中に浮かぶ巻紙と並ぶ松本様
式の心臓みたいなアイテムへ挑ん
でみた次第です。

このメーカーはメカそのもので





フレーム原型
イラストボードを切り出した
パーツを組み合わせ、ウレタン
フォームを貼り付けたものをレ
ジンキャストに置き換え。



後はひたすら磨いて曲面出し。
磨いていけば、いずれたどり着
くシルエット。



あまりにもぞんざいな 構造解説

骨を作って肉を盛って削って整える。
この繰り返しと、手作業で無理な
所は可能な方法でお任せする……
工業製品的なガレキなら、これで
ツメていく事ができるはず。
他力さえ受け入れれば大丈夫。



文字盤原型
作図した白黒画像を印刷用樹脂版
「トレリーフ」に転写して凸凹原
版を作成。透明レジンで複製し、
凹部分に白塗料、裏側からお好み
の色を塗ってレリーフ状の文字盤
を製作。セルの色塗りと同じなの
で、均一な色面が可能。



完成版
裏側からリングと文字盤を入れ、
マグネット付きの底フタをネジ止
めてできあがり。



文字盤試作1号
本文で述べた理由により没にしたもの。
作図は『大純情くん』(1977)単行本2巻掲
載のメーターを参考にしました



文字盤試作2号(決定稿)
本文で述べた理由により没にしたもの。
作図は『模型の時代』(1978)掲載のメー
ターを参考にしました

はなく、そこにメカが存在するこ
とを示唆する見立てのベクトルへ
思いっきり振った所になよりの
価値があります。
当初、白地バックに描かれてい
た頃は複雑な表情を持つ計器以上
の役割は持たなかった。それが黒
地バックにメーターという組合せ
が確立した時からメカの一パーツ
という存在を越え、背景美術その
ものを担う存在として松本様式を
代表するビジュアルとして定着す
るに至った。

松本メーターのモチーフにクロ
ノグラフがあることは知られてい
る。ただしこれはパクリでなく文
字通りのモチーフ。それに立体化
の過程で文字盤の原図を引いた時
に気が付いた。松本メーターの針
は文字盤の中心と針の回転軸がズ
れている。時計見たく針が回転す
るのではなく振れるように配置し
てあるのだ(無論回転仕様のメー
ターも存在する。基本型は)。
美術・世界設定に計り知れない
魅力があることは、降り注ぐ遊星
爆弾や赤茶けた地球を立体化した
事でお判りいただけると思う。そ
れらが一九七〇年前後に登場した
事も素晴らしい。

当たり前前の事だと思って追求を
怠り、その対象の真価を知らずに
終わってしまう事のなんと多い事
か。答えはいつも眼前にぶらさ
がっているのに気が付かないうか
つさは活動を停止するまで治らな
いのか……

いまだにエポックメイキング

松本メーターが登場したのはいつ時代だろう? 単行
本の初出一覧(『空間機甲団』(奇想天外社)・『セ
クサロイド』(朝日ソノラマ)・『ダイナソア・ゾーン』
(大部社)・『機械化都市』(双葉社))とWeb上で
松本零士ファンサイトの作品リストを参考に探ってみ
ると、1971~72年頃と推定される。
とはいえ、急に完成型が出現するものでもなく、オ
リジナル原型の発生からディテールの複雑化・定
型化までの流れがある。松本メーターはこの作品か
らというオリジンは手持ちの資料不足につき、断言
する事はできない。本冊子を手にとられ、この方
面に造詣の深い方がおられたらぜひご教示願いた
いものである。

おります。竜頭蛇尾、針小棒大、
誇大妄想の四文字熟語がちらついで
ますので、ご注意のほどを。
(ぶっぺら)

いまだ追隨する艦影ナシ プテラスピス号

Lovetacos 009 実験海底都市所属艦

「ブルーシティー」(1976)より ©Yukinobu Hoshino/mediafactory
●レジンキャスト製組立モデル ●原型製作:POOPERA(ふうべら) ●総パーツ数:7
Wonder Festival 2007 [Summer]

再々販 ¥3,000



ディスプレイスタンドを改修しました。初回購入された方も用意していますのでご希望の方はお申し出ください。

表面ディテールの追求や張り巡らされた設定・考証のアリバイも要らず、30年を過ぎてても色あせないシルエットが放つオリジナリティの輝き。同じ名を持つ古代魚を咀嚼、再構成して本艦の如きデザインに達する事ができるクリエイターが何人いるでしょうか。本作は星野之宣氏初期の傑作にして亜流の存在さえ拒む孤高の独創性を立体化。「ブルーシティー」を生み出した作者&「オキアミハンバーグ食べてみてえ」と思った自分と同時代の読者へ向けた30年後のファンレターです。

ほ乳類のスフィア 双極球体 にゆうにゆうちゃん

Lovetacos 010

オマケ本「nurse factory」(2001)より
●レジンキャスト製組立モデル ●原型製作:POOPERA
©ラブタコス Wonder Festival 2007 [Summer]

再販 ¥2,000

ラブタコス初のエロ?フィギュア??……なのか??
「顔がついていないようだが」「顔なんて飾りです。若い人にはそれが判らんですよ」という屁理屈もありません。も……持ちネタがあんまりないからです。情けねー。昔、同人誌即売会のオマケ本に掲載したカットを無理やり立体化。ハードコア素材につき何の役にも立ちませんがひとつよしに。ディスプレイスタンド付。



殲滅の光芒



物語を終息させる機械仕掛けの神

2004年夏のラブタコス活動開始より続くガンド・ロウへのアプローチ。最大の魅力は近くほどに構造物として把握できないバカデカさにあるでしょう。1メートルのペーパークラフトモデルでさえミリ換算にすると、わずか五億四千万分の一という地図サイズになってしまいます。超弩級加粒子砲台に並ぶモノなし。本キットはモールド彫りは購入者任せという極悪仕様ですので、覚悟と展示スペースとクオリティに目を潰れる器量の方のみごー考いただきたい本ディーラーの旗艦モデルです。専用ディスプレイスタンド付。



Lovetacos 008 バッフ・クラン軍 最終兵器

1/540,000m
「ガンド・ロウ」
ペーパークラフトバージョン

劇場版「伝説巨神イデオン—発動篇—」(1982)より
●イラストボード製組立キット
●総パーツ数:210(スタンドを除く)
●原型製作:POOPERA
©サンライズ Wonder Festival 2007 [Summer]

再々々販 ¥4,000

2006年の冬フェスにて購入された方向けのディスプレイスタンドと、すべての方向けの製作マニュアル完全版を用意しています。ご希望の方はお申し出ください。



監督、デザイナー、歌手に渡邊Pが目の前に

東京ビッグサイト

東京国際アニメフェア 2007 ステージⅡ

●鑑賞日：2007.3.24 (外野席)



「時をかける少女トークショー&スペシャルライブ」。「文化庁メディア芸術祭」での悔しさをバネに再度駆けつけるもまたやや整理券を得ることはできなかった。が、囲みの外から観ることが出来た。生歌の迫力にただただ涙。

未知バージョン

細田&筒井のサインに気を取られて気づかなかったが、これキャッチコピーが「17才、タイムリープ覚えたて」である。これも出回ってたのだろうか？



受賞は悪いことじゃない

新宿ガーデンシネマ1

東京都新宿区新宿 3-13-3 新宿文化ビル 4・5F

●鑑賞日：2007.3.3 / 3.24 (自由席)

下高井戸シネマと同日、こちらは日本アカデミー賞による凱旋ロードショーとして封切られた。気合いを入れて観たので意識もハッキリ。三月二十四日は最悪の体調で黒歴史鑑賞。ビッグサイトで力尽きてしまったせい。無念。



最高の上映環境

夏に観ることができたらもっとフィルムの状態が良かっただろう。



想定外の人がここかしこ

九州エネルギー館

福岡県福岡市薬院4丁目13番55号

●鑑賞日：2007.4.30 (自由席)



定期的に行われている映画会で上映されたもの。リビーターも散見。無料上映のゆるさに満ちた時間だったけども、それもまた味わいにひとつ。

※2014年3月に閉館との事。変だった口ボ嬢はどうしてるだろうか(※2018.9.21追記)

優雅な前日来福……一泊しモーニング食っての会場入り。一見余裕だがホテルでは松本メーターの原型削ったケツカッチン状況ぶり



原画で観る『時かけ』空間 板橋区立成増 アートギャラリー

東京都板橋区成増 3-13-1 アリエス 3F

●鑑賞日：2007.2.26 (入場料 800円)

山本二三美術監督のスタジオが行った「山本二三と絵映舎の仕事展。『時かけ』以外にも『ラピュタ』や『火垂るの墓』など山本監督が携わった作品の背景原画も展示してあった。スクリーンに拡大されて映えるB4大の背景原画。これも『時かけ』体験のひとつ。〇七年に入ってもイベントに巡り会える運の良さ。



お上りさん

山手線エリア外。駅の立ち食いでは麻婆そばなるものがお品書きに。味はイマイチ



07年の春なのに……

はて、このキャプションで何を書こうとしたのかも不明
※2018.9.21追記



浪速ともあれ07年もスクリーン体験

リサイタルホール

大阪府大阪市北区中之島2丁目

●鑑賞日：2007.2.10 (自由席)



オサレロビー

ロビーでは「ガーネット」と「変わらないもの」がグループでかかっていたのに原画や美術ボードのパネルは通路に直置き。おかげでお客さんはこんな状態で見事に。中身はキャナルシティと異なる。北九州で上映された時のやつだろうか？

「2007朝日ベストテン映画祭」日本映画部門第三位作品として上映。ロードショー公開とは異なるが今年に入ってもスクリーンで観ることができ満足。初見の人も多く、リアクションが新鮮だった。残念なのは、仕事帰り→寝台列車の強行軍により二度目の鑑賞時にクラクラきてちゃんと観れなかった事と椅子の手すりに引っ掛けズボン破いてしまった事である。情けない……

『時かけ』行脚備忘Ⅱ 2007年篇

待ってくれないから 走っていく

ここにあるのはすべて過去の情報で、立て看板や手書きポップ、上映案内から献花にいたるまで、物質として残ってはいないだろう。しかし意識的に抽出し、誌面に定着させてしまえばラベンダーやクルミの効果並みにあの日へ跳ぶ力を与えてくれるのだ。だから書き続ける。繰り返る価値がある(言い訳?)



このにぎわいはなんだ？嬉しいぞ

下高井戸シネマ

東京都世田谷区松原 3-27-26 京王下高井戸ビル 2F

●鑑賞日：2007.3.3 (自由席)

この日の本命は「文化庁メディア芸術祭アニメーション部門大賞」受賞記念上映・トークショーであり、東京都写真美術館へ赴くも整理券をゲットする事ができず断念、同日封切られたこちらの方へ観にいった。



ラブタコスのしおり VOL.2

Wonder Festival 2007 [Summer]

2007年8月12日発行 ©ラブタコス

本冊子に関するお問い合わせ先

e-mail xxxxxxxx

web-site www.hf.rim.or.jp/~poopera/
(sumika on the web)

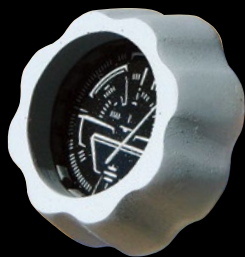


LoveTacos no shiori02



Aug.2007 Vol.2

世界最強アイコン。



世にメカニックデザインは数々あれど、計器板の意匠で世界を取ったのは松本零士氏がパイオニアでありましょう。

メカであり背景美術であり、一目見れば作者が誰なのか判ってしまう強烈なオリジナリティを放つ大意匠……

巻紙と並び松本様式を代表する大発明を立体化。底蓋に仕込まれたフェライト磁石で車や冷蔵庫にペタペタくっつけばたちまち松本メカに早変わり! かもしれない。

ディテールの甘さはあなたの想像力で補完して欲しいラブタコスの使える(?) ガレキです。

Lovefaces 011 大空間演出大意匠

松本メータ 凸式

松本零士諸作品より

●レジンキャスト製完成モデル ●原型製作: ふうべら

©松本零士 Wonder Festival 2007 [Summer]

NEW 大小・1セット ¥2,000