

窯

變友

← 藤本 窯のワンフェス・ノートより →
fujimoto kiln final issue

ハ

ン

ク

宇宙世紀最大のツボに挑む!

あれは本当にいいものだったのか? 後付設定ではち切れんばかりに脹らんだガンダム世界の盲点、お笑いネタの提供源としか思われなかったアイテムに秘められた、現実とU.C世界を取り結ぶ真相とは!

四半世紀を越え、若き考証学者と少年が、秘められた歴史の扉を開く……

お蔵入りと思われていた原稿に大增6 P(水増しという)で贈る、伝奇漫画だかなんだか判らない、ピンポイントアフレコ・コミックス。



マジです! ごめんなさい!! の 頒価 **¥9,990**

よう へん
変身 黒髪



読めば(特定部位が)元気になる!
編集いたるところDUN魂あり。
もおお、いっぱい出ちゃう〜♥

同人サークル

RPGカンパニー2/男魂(おとこだま)

続々刊行中! 情報はコトでチェック。

<http://www.rpgcompany.com/>





と……まあ、このあとマ・クベの壺をダシに『妖怪ハンター』と『ガンダム』をごっちゃにしたコラージュ漫画がダーっと続いたのでした。

ちよいとここから黒歴史の18ページはしよって

巻末の解説ページへワープします。なにとぞご理解のほどを。

(2019.2.20記 ぷうぺら)



ノブユキ・オークボウ

これは、一種のはめ絵遊びです。藤本 窯の活動資料を片っぱしからぶち込み、その一つ一つを妄想づけながらネタをコラーージュし、最後に全体を眺めると、富野マジックのようにバンク絵から新しい話が浮かび上がってくる……
そういった緻密で壮大なジグソーパズルをやってみたかったです。
(おそ畏れ多くてもう語れない……)



刻花仰覆蓮龍首流淨瓶

(北宋前期 高 15.8cm・1969年河北省定県静志塔基出土)

●河北省定県博物館蔵

北宋前期の定窯の作である。口が小さく、頸が細く、頸部は突出して縁があり、肩には龍首形の注口がある。肩は豊満で弦文が二本あり、圈足はやや外に開いている。

この種の瓶は北宋前期にかなり流行した。定県の塔基から宋代の定窯の浄瓶が二十四点出土しているが、いずれも注口があり、龍形や瓢形、半球形のものがあった。注口に蓋のついているものもあり、注口と蓋にそれぞれ耳があり、ひもで結びつけることができる。龍首浄瓶は朝鮮にも影響をあたえており、伝世する高麗青磁の中にも龍首浄瓶がある。

(解説:馮小南)

京都書院「中国美術全集 陶磁(臨)」より抜粋



マ・クベの壺

(宇宙世紀 0079 中央アジアのとある鉱山)

●ジオン公国マ・クベ大佐の私品

たぶん、博物館からいただいたちゃったものと思われる。骨董業界を差し置き、アニメーションの世界で龍首浄瓶を大メジャーに押し上げた功労者。

【解説篇】

他人の宇宙似じゃないんですよお。

他人の宇宙似じゃないんですよお。

本 纏なんか偉そう)にもあるように、「機動戦士ガンダム」中で通称「マ・クベの壺」と呼ばれている陶磁器は実在します。

中国北宋期(960~1127)、現在の河北省曲陽県、定窯で作られた浄瓶(じょうへい)と呼ばれる仏具がそうです。(日本でいえば平安



**刻花仰覆蓮龍首流浄瓶
レビュー**

(現代 高 30cm : 佐賀県有田町産)

●藤本案 とあるベッドの下に埋蔵中陶磁器とは縁の深い、佐賀県有田町で作られた現代の龍首浄瓶。北宋期のものがガシメサイヤとすれば、これはモーターヘッドにあたる存在ではないでしょうか？



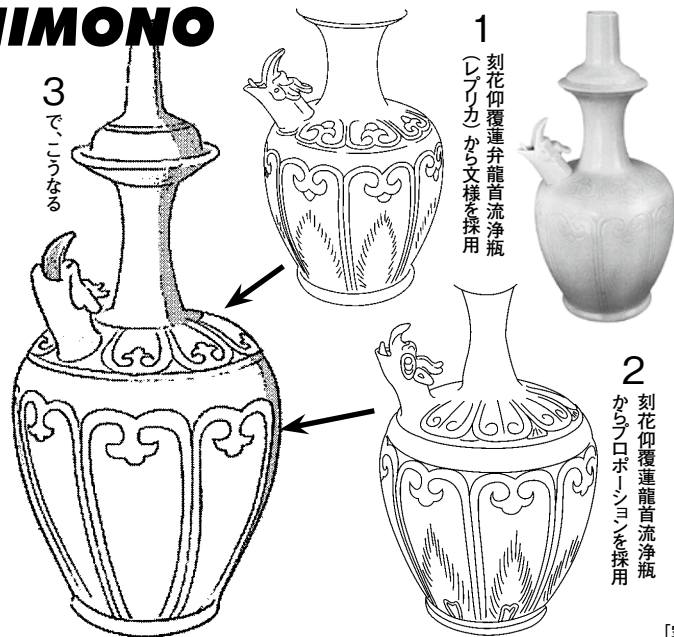
定窯と藤本窯の位置関係
定窯は北京から南西に下ること約200kmの地にあった北宋を代表する名窯。なお藤本窯に窯はありません。

にカテゴリーは瓶に属します。陶磁器関係者の前で「北宋時代の壺がアニメに出て来るなんてすよ」などと言ったら「フッ、これだから素人は」の目で見られますのでご注意ください。
ただし、劇中において「あの瓶はいいものだ」とゆーセリフでは間が抜けるため、制作者側があえて読み違えさせてると思います。その点は誤解のないように。

How to Build IIMONO

推察：マ・クベの壺ができるまで

全体のシルエットを北宋期の浄瓶から、胴部全体の文様はレプリカ浄瓶を参考にし、肩先の龍首部分は作画上省略されたと思われます。



刻花仰覆蓮弁龍首流浄瓶
〔北宋前期同式瓶のレプリカ〕
現代 高26.0cm 口径2.5cm

2 刻花仰覆蓮龍首流浄瓶からプロポーションを採用

1 刻花仰覆蓮弁龍首流浄瓶〔レプリカ〕から文様を採用

3 文様をなす

浄瓶とその周辺

浄瓶は仏の前で浄水を捧げる供養具であることから判るように、仏教伝搬のルート上に確認する事ができます。当然、日本にも伝わっている。(左図参照)

元来金属製だったものが、中国の製陶技術発達により、陶磁器製の浄瓶も作られるようになった

ったといえます。朝鮮半島でも、高麗期(918~1392)に青銅と磁器で多くの浄瓶が作られ、線象嵌や面象嵌技法で胴部全体を彩られた作品が多く残っているとこの事。
『高麗図経(こうらいずきょう)』という書物には、ひろく貯水器として用いたとあるので、日常生活にも利用されていたと思われます。手に入る文献ではここまでしか判りませんでした。



国宝・仏画
〔千手観音菩薩〕(部分)
東京国立博物館収蔵

メタルからセラミックへ

唐代の金属器浄瓶の形状をベースにしたという磁器浄瓶。浄瓶の表記ではないが、シルエットは唐代の白磁浄瓶に相似の〔仙蓋形水瓶(せんざんがたすいびょう) 東京国立博物館蔵〕と唐代の金属製浄瓶かを伺うことができ、材質は響銅(銅・錫金)製の金属器水瓶がありました。



仙蓋形水瓶(平安時代)

金属製浄瓶(唐代)

壺と瓶のちがい 佐賀県立九州陶磁文化館の案内板より。

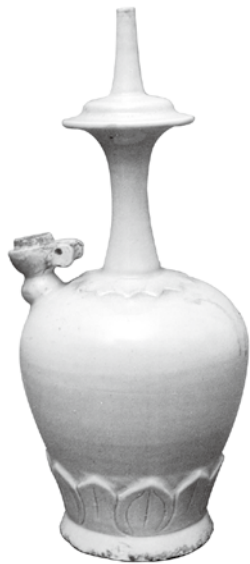
形態	機能	構成要素
壺(つぼ)	体が丸くふくらみ、口がすぼまった器	入れる。たくわえる
瓶(びん)	頸が壺より細長く、口が小さな器	入れる。たくわえる。そそぐ



浄瓶
 (北宋前期 高30.6cm 口径1.1cm)
 1969年河北省定興出土
 ●河北省定興博物館
 蓋付浄瓶は唐代につくられた銅浄瓶の面影を残していると文献にありました。



「官」字款刻花蓮弁紋浄瓶
 (北宋前期 高31.0cm 口径1.1cm)
 1969年河北省定興出土
 ●河北省定興博物館
 宋代定窯白磁の蓮花紋は、地元曲陽で1500年前から行われていた石彫刻から取り入れられたものです。



「官」字款蓮紋浄瓶
 (北宋前期 高30.3cm)
 ●河北省定興博物館
 「官」字款は、底の方に官という銘が記されているという意味。漢字表記にフリガナがないのは正確な読み方を知らないからです。嗚呼……

もうひとつのいいもの

2002年公開の富野悠由季監督作品『オーバーマン・キングゲイナー』第8話「鉄道王キッズメント」中に見慣れたヤツが出てきます。

監督自らのセルフパロディかスタッフの遊び心なのかは不明ですが、この一件が「マ・クベの壺」製作のきっかけとなりました。



参考文献・施設(サイトも含む)

- 『art japanesque [日本の美と文化] (全18巻) 第四巻 神々と仏 (講談社)』
- 『中国陶瓷全集9—定窯—』(上海人民美術出版社+美乃美)
- 『中国美術全集Ⅱ 陶磁』(京都書院)
- 『中国古陶磁入門』(中島誠之助・平凡社)
- 『中国・美の名宝Ⅱ』(日本放送出版協会・上海人民美術出版社)
- 『平凡社陶磁大系 37 白磁』(平凡社)
- ・佐賀県立九州陶磁文化館 (www.pref.saga.jp/kyouiku/kyuto/)
- ・東京国立博物館 (www.tnm.go.jp/)
- ・もろもろの陶磁器関連サイト

いますぐ書店で確認できそうな関係文献(福岡の紀伊国屋書店で確認)
 ・平凡社版『中国の陶磁5 白磁』(平凡社)

使ってる図版とかがあれば使用方法も説明できたのですが……すんません)
 北宋という時代は、中国の陶磁器史上に置いて隆盛を極めた時代で、とりわけ白磁といえは宋の定窯ものというくらい、定窯白磁は中国陶磁の好事家にはお馴染みだそうです。
 また、官僚国家であった北宋は文化的に華や

かな時代であったと同時に、周辺国家の脅威に絶えず晒されていたという事で、現在の日本みたいじゃねえかと思いました。
 そう考えると、北宋期に流行したという浄瓶が同人誌即売会という文化的爛熟フィールドに出現したことは歴史の必然であった——という風にまとめて解説はおしまいであります。



龍首流浄瓶
 (北宋前期 高32.2cm 胴径22cm)
 ●河北省定興博物館
 文様の有無を除けば22ペー龍首流浄瓶と同じデザイン。サイズは二回りほど大きい。



「官」字款小浄瓶
 (北宋前期 高18.5cm)
 ●河北省定興博物館



白磁劃花牡丹唐草文龍口浄瓶
 (995年定窯 高60.7cm)
 河北省定興衆院塔基出土

藤本窯について

藤本 本窯は、2000年冬のワンフェスにて、2000年冬のワンフェスにてデビューした、RPGカンパニーの立体活動部門みたいな造形ユニットでした。企画・運営・総指揮…DUN、原形…ぼったー藤本、広報・原型…ふうべらの三人からなる編成で、『総統グラス』『宇宙戦艦ヤマト』よりを製作、望外のウケと支持をいただき「立体的な世界もいろいろだ」という感触を得ました。

Fujimoto Kiln Products '00-'04



總統グラス (2000)



ガス生命体グラス (2002)



遊星ランプ (2003)



マ・クベの壺 (2004)

「かた」で締めくくる予定だったが「好事魔多し。ひと昔前の大型二輪免許並みに厳しい版權審査をアクロバットの裏ワザでクリア（ワンフェスではガンダムに版權は降りません）したものの、現物が間に合わず販売にはいたりませんでした。」

昨夏の「キャラホビ2004」に出版（ガンダムも版權許諾対象になってます）したのみで、立体イベントの参加はここで終了。で、ちよつとゴニョゴニョしたのちに「もともとオリジナルは歴史上に実在するものなのだから、版權という括りに捕らわれなくてもいいやん」となりまして現在にいたる。このフットワークこそアマチュアが強みですな。

食玩ほどリーズナブルじゃありませんが、陶磁器付き同人誌はこうして誕生したのです。

この本を手にとったアナタへ。パルプ繊維の紙や人間より陶磁器は長持ちします。ひよつとしたら宇宙世紀まで残ってしまうかもしれません。

某公国の大佐が持っていたのはメイド・イン・北宋ではなくブレゼンテッド・パイ・藤本窯だったりして……どうか未長くご愛用ください。

とは言っても、どうやって使うのか未だに不明です。ご利用にあたっては各機散開して個々に迎撃してください。

それでは、ご縁があればまたどこかのイベント会場で……(檜)

fujimoto kiln final issue

[窯變ハンター—藤本窯のワンフェス・ノートより—]

2005年3月21日 (コミケ特設スペシャル) 発行/企画: 藤本窯/編集・プリント: SUMIKA inc.

●お問い合わせ先 DUN (だん) dun@xxxxxxxxxxxx

〒xx 「藤本窯」

●インフォメーション RPG カンパニー2 <http://www.rpgcompany.com/>

藤本窯最後の残留兵。
ワンフェス参戦のプライベート。
知らない強みで活動中。

POOPERA'S 3D SECTION

ラブタコス Lovetacos since 2004

<http://www.hf.rim.or.jp/~poopera/>



藤本窯
スーパー・コミックス

業界初! 陶磁器付同人誌。

ワンダーフェスティバルを駆け抜けた陶磁器立体サークルが、
遂に一線を越え、“食玩”ならぬ“同陶”のリリースを敢行。
凶星降り注ぐ戦線の砂塵に舞うのは、不吉の蝶かサボテンの花か？

壺中天、入居者募集中。